



# Comminges Piscines

Laguillon 31430 Le Fousseret

Tél: 06.16.36.72.10 - commingespiscines@orange.fr

## Classification de bois

Pour classer le bois, nous appliquerons les normes international DIN pour les classes de durabilité et l'utilisation/l'emploi.

Dans le tableau ci-dessous, vous trouverez les classes d'emploi.

Pour une terrasse d'extérieur, vous tombez automatiquement dans les classes 4 à 5.

A droit du tableau, vous trouvez la classe de durabilité requise ; ATTENTION ; la classe de durabilité est l'inverse de la classe d'emploi !

Donc, pour une classe d'emploi 5 (contact permanent avec l'eau de mer), vous devrez choisir une terrasse avec une classe de durabilité 1.

Classes d'utilisation			
Classe	Conditions d'utilisation		Classe de durabilité requise
1	Sans contact direct avec le sol, construction en bois à l'abri, pleinement protégée des intempéries	Sans humidité (meubles, constructions d'intérieur)	5 à 1
2	Sans contact direct avec le sol, construction en bois à l'abri, pleinement protégée des intempéries, exposées à l'humidité ambiante élevée.	Exposées à l'humidité ambiante élevée; aucune humidification permanente mais occasionnelle (éléments de construction intérieur en zone humide, éléments de construction extérieur non soumis aux intempéries)	3 à 1
3	Elément de construction en bois exposé aux intempéries, pas de contact avec le sol.	Humidification fréquente (éléments de construction extérieur soumis aux intempéries, sans contact avec le sol, éléments de construction intérieur en zone humide)	2 à 1 3 éventuellement imprégné
4	Contact permanent avec le sol ou l'eau douce	Humidification constante (éléments de construction en bois en partie ou complètement dans la terre, voire dans l'eau)	2 à 1 3 éventuellement imprégné
5	Contact permanent avec de l'eau de mer	Humidification constante	2 à 1

Durabilité du bois				
Classe 1	Classe 2	Classe 3	Classe 4	Classe 5
Très durable	Durable	Moyennement durable	Faiblement durable	Non durable
> 25 ans	15 à 25 ans	10 à 15 ans	5 à 10 ans	< 5 ans
<ul style="list-style-type: none"> <li>• Bilinga</li> <li>• Teck</li> <li>• Massaranduba</li> <li>• Ipé</li> <li>• Moabi</li> <li>• Robinier</li> </ul>	<ul style="list-style-type: none"> <li>• Bangkirai</li> <li>• Châtaignier</li> <li>• Chêne</li> <li>• Azobé</li> <li>• Garapa</li> </ul>	<ul style="list-style-type: none"> <li>• Douglas</li> <li>• Mélèze</li> <li>• Pin imprégné</li> <li>• Acajou</li> </ul>	<ul style="list-style-type: none"> <li>• Peuplier</li> <li>• Oukoumé</li> <li>• Epicéa</li> <li>• Pin</li> <li>• Sapin</li> </ul>	<ul style="list-style-type: none"> <li>• Charme</li> <li>• Erable</li> <li>• Frêne</li> <li>• Orme</li> <li>• Hêtre</li> <li>• Merisier</li> </ul>

## Caractéristiques et défauts

Ci-dessous, on vous montre les caractéristiques présentes dans les bois feuillus américains. Certaines sont inhérentes à certaines essences, et d'autres sont génériques. Ces caractéristiques apparaissent naturellement dans les avivés ou à la suite du processus de séchage. Le classement en qualités repose sur le taux de bois net, exempt de défauts, dans la planche.

**Le système de classement de la NHLA autorisent les caractéristiques suivantes dans les taux de bois scié net pour toutes les qualités, et elles ne sont donc pas considérés comme des défauts.**



### **DURAMEN et AUBIER :**

Le duramen est le bois mature, souvent plus sombre, compris entre l'aubier et la moelle. L'aubier est le bois plus clair qui croît entre l'écorce et le duramen.



### **LOUPE :**

Une vague ou torsade dans le grain du bois et qui ne contient pas de nœud.



### **MARQUES DE GOMME :**

Stries de couleurs d'aspect minéral survenant naturellement uniquement dans le cerisier.



### **STRIES MINÉRALES :**

Stries de couleur allant de la teinte olive au marron foncé, et qui suivent généralement le grain du bois.



### **« GLASSWORM » :**

Traces aléatoires d'aspect minéral. Souvent associé au frêne.



### **MARQUE DE LATTE :**

Marque laissée sur la planche par une latte de stockage saisonnier et qui peut s'enlever lors du ponçage.

**Les règles de classement NHLA n'autorisent pas les caractéristiques suivantes dans les coupes à blanc pour tous les grades et ils sont donc considérés comme des défauts.**



**ENTRE-ÉCORCE :**  
Une portion d'écorce incluse dans la masse du bois



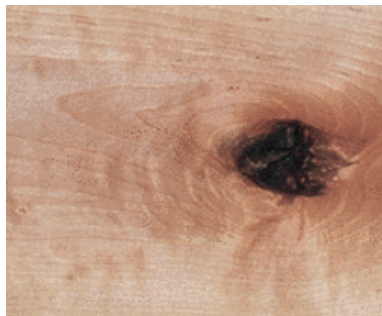
**MOUCHETURES :**  
Petits défauts dans le grain dus au piquage du bois par les oiseaux et qui contiennent parfois de l'écorce en croissance. L'American hickory et l'orme font exception à cette règle.



**FENTE :**  
Une ouverture longitudinale de la face de la planche résultant d'un séchage rapide ou défectueux



**POURISSEMENT :**  
La destruction de la substance du bois par des champignons. La décoloration de l'aubier est une première preuve du pourrissement.



**NŒUD VICIEUX :**  
Une zone de circulaires qui formaient autrefois la base d'une branche ou d'un rameau et qui a un centre de moelle. (Le bois peut dans certains cas être absent).



**NŒUD SAIN :**  
Un nœud plein sur sa face qui ne porte pas d'indication de pourrissement.



**FENTE, GERCE :**  
Séparation longitudinale du bois causée par son séchage. Le terme de « Shake » désigne une séparation des anneaux de croissance.



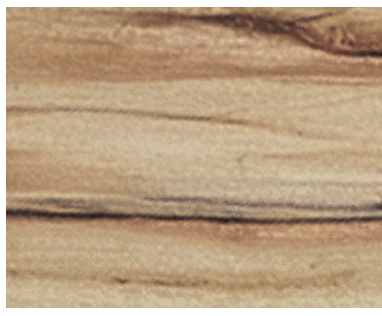
**TACHE DE LATTE :**  
Taches de couleur typiquement grise résultant des lattes utilisées pour stocker les avivés.



**FLACHE :**  
Écorce ou manque de bois en raison de l'arrondi de l'arbre ou de la grume.



**TROUS DE VERS :**  
Trous dans le bois dont le diamètre va de 1/16" à plus de 1/4"



**MOELLE :**  
Le cœur tendre du centre structural de l'arbre.



**TROUS D'INSECTES :**  
Trous supérieurs à 1/4"